

# UTSIKT

VÄRMLAND

## Kårebolssättern, en gammal historia sid. 6–7

Green Valleys – ny forskning om vallar sid. 4–5

Löss – ett vanligt problem hos nötkreatur sid. 2–3



## TIDNINGEN FÖR LANTBRUK OCH LANDSBYGD I VÄRMLAND

Utsikt vänder sig till lantbrukare och andra som är intresserade av landsbygdsfrågor i Värmland. Första numret gavs ut 1993. Du kan läsa om landsbygds- och företagsutveckling, odling, djurhållning, ett rikt odlingslandskap, rovdjur samt stöd och kurser.

Utsikt ges ut 4 gånger/år och produceras delvis med pengar från Landsbygdsprogrammet.

Det är gratis att prenumerera – skicka din adress till tidningens utgivare. Även adressändringar och uppsägning av prenumeration skickas dit. Märk din post "Utsikt".

Har du idéer kring tidningens innehåll? Kontakta redaktionen!



Europeiska jordbruksfonden för landsbygdsutveckling, Europa investerar i landsbygdsområden



# Löss – ett vanligt problem hos nötkreatur

Löss är mycket vanligt i svenska besättningar och de trivs där det är fuktigt, varmt och hög beläggning av djur. Det gör att det oftast är vanligare i stallarna än på beten, men det kan vara ett problem även om djuren är utomhus.

Det finns två typer av löss, den pälsätande och den blodsugande. Pälsätande löss är lite mindre och ljusare än de blodsugande. De orsakar fläckvist hårfall och försämrad hudkvalitet då de livnar sig på hudavfall och hår. Den blodsugande lusen kan orsaka blodbrist och kan oftast ses runt huvudet, nacken och längs ryggen. Båda lusarterna ger klåda. Klådan gör djuren oroliga och det kan leda till sämre tillväxt och nedsatt mjölkproduktion. Djur som drabbas hårt av löss kan även bli svaga och mer mottagliga för andra sjukdomar. Dessutom försämras deras förmåga att kunna reglera kyla och värme.

## Behandla skyndsamt och dokumentera

Det finns ibland missuppfattningar att djur med löss inte behöver behandling och att det inte är tillåtet att behandla lusangripna djur i ekologiska besättningar. I ekologisk produktion får inte behandling ske i förebyggande syfte, men djur som har löss ska genast ges behandling. Genom att skyndsamt sätta in behandling av djuren kan man undvika att lössen sprider sig till alla djur och förutsättningarna för att lyckas med behandlingen ökar markant. Vid symtom på ett djur är det mycket bättre att sätta in behandling direkt. För att minska risken att djuren återsmittar varandra ska alla i gruppen behandlas. Kom ihåg att dokumentera behandlingar i läkemedelsjournalen och komplettera gärna med foton innan behandlingen sätts in. Detta gäller både ekologiska och konventionella besättningar.

## Förebygg problemen

Det är värdefullt att arbeta med förebyggande åtgärder genom att ha en lagom beläggning och regelbunden klippning. Klippning gör att huden blir torrare och mindre varm, vilket gör att lössen inte trivs lika bra. Bra stallklimat med optimal luftfuktighet och låg temperatur minimerar risken för lusangrepp. Tänk även på att undvika omgrupperingar vid angrepp för att motverka att lössen sprider sig.

## Se till att behandling får effekt

När en behandling ska sättas in och bli så effektiv som möjligt är det viktigt att ge rätt dos av preparatet. Om ingen våg till djuren finns på plats, bör ett måttband användas för att uppskatta vikten på djuren. De flesta preparat ska appliceras i en sträng på ryggen och då är det viktigt att det verkligen kommer ner på huden. Appliceringen underlättas om man kortklipper pälsen i en sträng uppe på ryggen. Behandlingen bör dock inte göras om det är väldigt kallt ute för då kan preparatet frysa innan det hamnar på huden. Det är heller inte bra att behandla utgångsdjur om det regnar ute. Kliar sig djuren igen några veckor efter behandling bör man kontakta veterinär. Då har behandlingen troligtvis inte lyckats.

PETRA UMLAND  
010-224 72 76

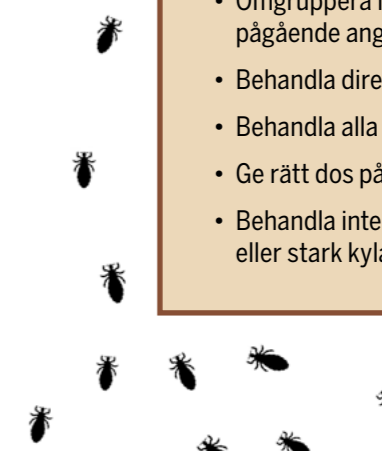
PETRA.UMLAND@LANSSTYRELSEN.SE



Pälsätande löss orsakar fläckvist hårfall. Djurens förmåga att reglera värme och kyla försämras och därför är det viktigt att behandla direkt.

## Tips för att minska lusangrepp:

- Bra stallklimat med optimal luftfuktighet.
- Klipp djuren.
- Omgruppera inte djuren vid pågående angrepp.
- Behandla direkt vid symtom.
- Behandla alla djur samtidigt.
- Ge rätt dos på rätt ställe.
- Behandla inte vid nederbörd eller stark kyla.



# Hitta ekologiskt utsäde

Odlar du ekologiskt ska du i stort sett alltid använda ekologiskt utsäde. I den svenska databasen OrganicXseeds kan du söka efter tillgängligt ekologiskt utsäde.

I denna databas får du information om vad som gäller för den art eller sort som du vill odla. Utsädesföretagen ska anmäla till Jordbruksverket vilket ekologiskt utsäde de har till försäljning. Det är detta utsäde du kan hitta i OrganicXseeds.

I OrganicXseeds ska du alltid söka efter den gröda eller art som du vill odla för att se vilka krav som gäller. Det finns grödkrav och sortkrav. Grödkrav innebär att du ska använda ekologiskt utsäde så länge det finns en eller flera sorter registrerade i gröd-

gruppen. Sortkrav innebär att du måste använda ekologiskt utsäde om du tänker odla en viss sort av en gröda eller art, om sorten finns registrerad i OrganicXseeds.

## Undantag för icke ekologiskt utsäde

Det finns undantag då du får använda icke ekologiskt utsäde om det inte är kemiskt bekämpat. Från och med 2022 kommer dock de generella undantagen för att använda utsäde som inte är ekologiskt bli färre. Om du vill använda konventionellt

obehandlat utsäde som det inte finns ett generellt undantag för måste du ansöka om ett individuellt undantag. Det gör du på OrganicXseeds genom att logga in på "Mitt konto" och sedan klicka på "Ansöka om undantag" vid den aktuella grödgruppen. Inloggningsuppgifter kommer du att få från ditt certifieringsorgan.

Webbadressen till OrganicXseeds är: [se.organicxseeds.com](https://se.organicxseeds.com)



Kapaciteten är cirka två ton vall per timme genom raffineringsprocessen på Naturbruksskolan Sötåsen.

Intresset för proteinkoncentrat från gröna bioraffinaderier ökar.

# Green Valleys visar vallens värde

Green Valleys är ett projekt med mål att visa hur vallgrödor kan utnyttjas till att leverera hållbart producerade energiprodukter och högvärdigt proteinfoder som till viss del kan ersätta importerat sojafoder.

Från forskning i Sverige och Danmark kommer nu ett koncept där lantbruket regionalt kan producera bioenergi och högvärdigt proteinfoder genom integrerade processer i gröna bioraffinaderier med gräs- och klövervall som råvara. Genom att odla mer vall får vi en miljövänligare odling samtidigt som vi kan producera bioenergi och ett proteinfoder baserat på gräs- och baljväxter. Proteinfodret kan delvis ersätta importerat sojafoder.

## Testar på två anläggningar

Ett tvärvetenskapligt team från sju aktörer har efter tre år etablerat utvecklingsplattformen Green Valleys. De båda demonstrationsanläggningarna i Töreboda, Sverige, och Foulum, Danmark, kör nu en rad upprepade tester där gräs- och baljväxter pressas, fraktioneras och vidareförädlas till högvärdiga foderprodukter och substrat till biogasproduktion.

## Presskaka och pressjuice

Gröna bioraffinaderier ger två grundfraktioner, presskaka och pressjuice. Presskakan har ett högt fiberinnehåll, men innehåller även högkvalitativt protein. Pressjuicen kan användas som våtutfodring till grisar, men den är också grundråvara till det eftertraktade proteinkoncentratet. Pressat, färskt gräs kan beroende på val av utfällningsprocess nå en råproteinandel på mellan 20 och 60 procent i koncentratet.

## Kalkyl med god marginal

Vid Aarhus Universitet bedrivs forskning och demonstrationer av grön bioraffinering med flexibel processdesign och automatiska kontroll- och datauppsamlingssystem. Under flera år har olika gräsarters proteinutbyte testats genom raffineringsprocessen. Idag kan universitet visa att regionalt producerad och vidareförädlad biomassa ger samma råproteinandel som motsvarande

importerad sojaprodukt. Resultat vid grisfoderförsök 2018 visar att när de tillsätter 15 procent grönt proteinkoncentrat kunde hela sojaandelen bytas ut. Kostnadskalkyler visar idag möjlighet till en marginal på 40 procent vid jämförelse med priset för GMO-fri soja. Detta har gjort att proteinkoncentratet har fått uppmärksamhet och allt fler aktörer inser potentialen i grön bioraffinering.

## Raffinerad bioenergi

Det är relativt enkelt att växla över till biobränsle i nuvarande infrastrukturer. Det bidrar till att öka produktvärdet och lönsamheten ytterligare. Vid proteinutfällning av pressjuicen får man nämligen ytterligare en fraktion, brunjuice. Genom nanofiltrering kan brunjuicen koncentreras och förädlas vidare till bioetanol.

## Från presskaka till biogas

Biogaslaboratoriet vid Hushållningssällskapet Sjuhärad testar presskaka från färskt gräs och ensilage. Just nu genomförs biogasförsök i tre tioliters CSTR-reaktorer. Efter samrötning av presskaka och nötflyt-

gödsel jämför de presskaka av färsk biomassa med presskaka av ensilerad biomassa. De mäter metanutbytet kontinuerligt, liksom näringsinnehållet i rötresten, som sedan blir gödning till åkermarken. Arbetet visar att gröna bioraffinaderier är särskilt intressant i kombination med biogasanläggning, inte minst för att öka lönsamheten.

## Flexibilitet möter regionala behov

Presskakan kan alltså användas antingen som ingående substrat i en biogasanläggning eller som fiber- och proteinfoder till idisslare. Att utreda och se möjligheter med ensilage som råvara in i ett bioraffinaderi är en viktig del i analysen av helheten. Det möjliggör året-runt-drift. På Sötåsen har de idag kapacitet att pressa två ton grön biomassa per timme. Driften på gården är ekologisk och KRAV-certifierad. Under vintern har Naturbruksskolan Sötåsen, med stöd från forskare från SLU, utfodrat gårdens mjölkkor med presskaka från ensilage och från färskt gräs- och klövervall. Tillväxtgrisar från avvänjning vid sex veckors ålder till elva veckors ålder har fått pressjuice i foderförsök från samma pressning.

## Öppnar upp för samarbete

Flexibiliteten analyseras utifrån mer kunskap baserad på tillämpade studier, dels om mjölkutbytet i foderförsök med presskaka och dels om fermentering till bioenergiproduktion. Forskare i projektet menar att biogasproduktion i kombination med utbyggd vind- och solkraft kan bli en mer framträdande balanskraftkälla för att väga upp vid ökat energibehov under säsong.

Flexibiliteten i konceptet öppnar upp för samarbeten som är mer gårdsbaserade, till exempel samarbete kring en mindre biogasanläggning, där mjölk- och grisproducenter samfinansierar ett grönt bioraffinaderi. Den tekniska kunskapsnivån som finns inom Green Valleys är världsledande. Green Valleys utvecklingsplattform visar idag, på tvärvetenskaplig grund, hur tekniken kan skalas upp till en industriell anläggning utifrån teknologi testad och optimerad av forskare.

## Positivt för bonden och samhället

Lönsamhetsanalyser visar att om en tvåårig vall får ersätta två ettåriga grödor i en spannmålsdominerad sexårig växtföljd ökas

I Green Valleys arbetar Aarhus Universitet, Agroväst, Chalmers Tekniska Högskola, Hushållningssällskapet Sjuhärad, Skive kommun, Sveriges Lantbruksuniversitet och Västra Götalandsregionen Naturbruksförvaltningen. Projektet, som leds av Agroväst, får finansiering genom Interreg Öresund-Kattegatt-Skagerack och Västra Götalandsregionen.

ULRIKA ÅKESSON  
PROJEKTLEDARE GREEN VALLEYS AGROVÄST  
0703-105630  
ULRIKA.AKESSON@AGROVAST.SE

FOTON: ULRIKA ÅKESSON



# Kårebolssättern, en gammal historia

Kårebolssättern som ligger i Norra Ny socken öster om Stöllet finns inte med på någon karta förrän 1815. Men en ny studie visar att markerna odlades för första gången för ca 2 000 år sedan.

Sigrún Dögg Eddudóttir från Uppsala universitet och Eva Svensson från Karlstads universitet har tillsammans med kollegor gjort karteringar, utgrävningar och pollenanalyser på Kårebolssättern under de senaste åren för att bland annat ta reda på när mänsklig påverkan först ägde rum och hur markanvändningen har påverkats över tid på sättern.

Byn Kårebol ligger väster om Klarälven, medan byns säter ligger på andra sidan älven, där byn Elindebol har sin utskog. Det är ovanligt att ha sättern på andra sidan älven och anledningen är inte helt klar, men det finns saker som tyder på byte av mark mellan hemmanen under 1600-talet. Den tidigaste kända kartan från trakten är från år 1697 och där finns sättern inte omnämnd och inte heller på den första skifteskartan från år 1799.

För att få reda på mer kring historien kring en plats kan pollenprover tas från en myr eller från en syrefattig sjöbotten, där organiskt material inte bryts ner. Vid Kårebolssättern fanns ingen lämplig myr att ta prover från utan proverna togs istället från Kårebolssjöns botten. Sjön ligger alldeles nedanför sättern. Provet tas med en borrhör som tar upp ett 1 meter långt sedimentprov och eftersom det är väldigt svårt att hålla en borrhör stilla togs proverna vintertid när sjön var istäckt. Borrhörkan utgör en tidslinje och genom att analysera olika delar av den ges en bild av vilka växter som förekom under olika tidsperioder och i vilken omfattning.

## Kartering och utgrävningar

På Kårebolssättern gjordes även arkeologiska utgrävningar och innan dess en noggrann kartering. Vid en kartering utgår forskarna från historiska kartor och ser vad från kartorna som fortfarande kan

ses i marken. Dessutom granskas marken noggrant och åkerformer, husgrunder, odlingsrösen, källor med mera noteras och markeras på en karta. Karteringen över Kårebolssättern gjordes år 2018 och visar att markerna använts till betesdrift, höskörd, mjölkhantering och viss spannmålsodling. Det vill säga ingenting som sticker ut jämfört med andra sätrar i trakten eller något som skulle peka på extra tidig säterdrift här. Fyra husgrunder hittades dock med rester av grunda källare, vilket ses som en äldre form av byggnad än de övriga på sättern. Läget för grunderna stämmer inte med några byggnader på de gamla kartor som studerats. Det är därför troligt att de byggnaderna har funnits där innan den tidigaste kartan gjordes över sättern år 1815.

Dessa husgrunder ligger i den södra och sydvästra delen av sättern. Här finns även små röjningsrösen av en modell som daterats till 1100–1500-talet vid andra arkeologiska undersökningar i Värmland (till exempel Backasättern). Den norra delen av vallen har inte den äldre typen av husgrunder och inte heller samma typ av röjningsrösen, vilket tyder på att den södra delen är äldre än den norra.

## Vad visade pollenanalyserna?

Den äldsta delen av pollenproverna motsvarar tiden 600–200 f.Kr. Då dominerade pollen från olika träd, framförallt björk (47–70 % av förekommande pollen i proverna), tall (9–38 %) och al (6–14 %), med små förekomster (ca 1–2,3 %) av ek, alm, lind och ormbunkar. Gran förekommer i väldigt liten omfattning fram till ungefär 550 f.Kr., då det ökar till ungefär 4 %. Den här höga andelen av pollen från träd och låga andelen av pollen från buskar och örter pekar på att skogarna var relativt slutna.



På Kårebolssättern finns många tydliga spår efter fäbodbruk och mänsklig aktivitet men även spår som endast tränade ögon kan se.

## Hampa för 2 000 år sedan

Nästa analyserade del av proverna motsvarar 200 f.Kr. till 1000 e.Kr. De första tecknen på mänskligt brukande på platsen syns runt år 100 f.Kr., när små förekomster av pollen från hampa och sädeslag (främst från kornsläktet) syns i proverna för första gången. Därefter förekommer de sporadiskt. Dessa fynd i kombination med förekomst av kol och pollen från bland annat mållväxter, korgblommiga växter, groblad och rödkämpar tyder enligt studien på jordbruksverksamhet nära sjön någon gång mellan 100 f.Kr. och 250 e.Kr. Alltså för 2 000 år sedan!

Under perioden 200 f.Kr. till 1000 e.Kr. ökade granen så att granpollen utgjorde mer än 10 % av polleninnehållet i proverna, medan björk minskade till 27–45 %. Ek, alm och lind minskade omkring 100 f.Kr. Efter 600 e.Kr. ökar förekomsterna av pollen från olika gräsarter och enar, vilket tyder på öppnare miljöer och dessa typer av växter är ofta även tecken på betade marker.

## Efter år 1250 ökar aktiviteten

De allra tydligaste tecknen på att markerna användes agrart syns från 1250 e.Kr. Korn hittas i nästan alla prov från den tiden och

det förekommer även hampa, råg och havre i proverna, vilket tyder på att odlade blev allt viktigare. Antalet odlingsrösen och förekomsten av terrasser på sättern visar också att markerna odlades och inte bara användes för höskörd. Under den här tiden finns även de högsta förekomsterna av kol i proverna, vilket kan peka på att brand användes för att förbättra och för att få fram nya betesmarker. Likaså ökar inslagen av pollen från olika ris- och buskarter (t.ex. ljung, hassel och pors) och björk, medan tall minskar, vilket också tyder på ett öppnare landskap.

## Olika behov under olika tider

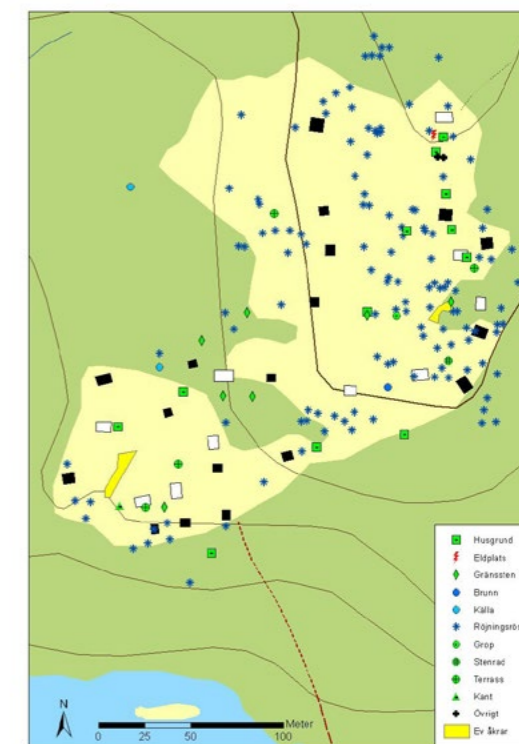
Vid mer ingående analyser av pollenproverna märks att markanvändningen har förändrats flera gånger genom tiderna och markerna har utnyttjats mer intensivt under vissa perioder för att sedan överges eller nyttjas betydligt mindre under andra perioder. Det går inte att säga exakt hur markerna kring Kårebolssättern har använts och när det först blev en säter på det sätt som vi tänker oss en säter idag, men tydligt är att markerna kring Kårebolssjön har spelat en roll för människan under ungefär 2000 år. Brukandet av markerna har varierat över tid, beroende på behov

av råvaror, på klimat och på andra förhållanden. Kanske är det just detta som vi ska ta med oss från denna studie; att brukandet och nyttjandet av olika typer av marker och miljöer har förändrats utifrån de behov och förutsättningar som finns under olika perioder. Det kan gå upp och ner, men en miljö som Kårebolssättern och många andra sätrar i Värmland kommer garanterat att spela en viktig roll flera gånger till i framtiden.

Den som vill läsa hela artikeln kan hitta den på webbadressen: <https://rdcu.be/cz9IL>, eller genom att söka på titeln som finns angiven i källhänvisningen.

MARIA SUNDQVIST  
010-224 72 74  
MARIA.SUNDQVIST@LANSSTYRELSEN.SE

Källa: Eddudóttir, S.D., Svensson, E., Nilsson, S. et al. The history of settlement and agrarian land use in a boreal forest in Värmland, Sweden, new evidence from pollen analysis. *Veget Hist Archaeobot* 30, 759–771 (2021).



Vid karteringen av Kårebolssättern noterades ett stort antal kulturhistoriska element som röjningsrösen, husgrunder, källor med mera. Karta: Stefan Nilsson © Lantmäteriet

# Samla röjrester – stort som smått

Ett av de allra vanligaste råden vid rådgivningar i betesmarker är att rester från slyröjningar och avverkningar ska samlas ihop och föras bort. Trots det så ser vi ofta att det ligger kvar grenar, pinnar, ris och smågranar i betesmarker. Ibland bara enstaka, men ganska ofta är det betydligt mer än så.

Varje år besöker Länsstyrelsen många betesmarker av olika anledningar. Det kan vara rådgivning, kontroll, inventeringar med mera. Ofta ligger det kvar rester från röjningar. Vi har många gånger fått höra att djuren kommer att trampa ner resterna och att de därför inte är något problem. Men en av de vanligaste anledningarna till att nyröjda marker inte godkänns som betesmark eller att det blir villkorsavdrag på miljöstödet är just att det ligger kvar röjningsrester, så att gräs och örter inte har lyckats etablera sig tillräckligt tätt och bra.

## Positiv eller negativ spiral

Röjningsrester bryts ner, absolut. Om betesdjur trampar på dem så att de går sönder går det lite snabbare. Men det tar ändå ett antal år. Under tiden är betet betydligt sämre jämfört med om resterna hade samlats ihop och förts bort direkt. Och under tiden som de bryts ner göder de marken. Det som växer i mattan av grenar och pinnar är ofta tistlar,

smörblommor och andra arter som djuren helst inte äter. Om marken tidigare har varit kraftigt skuggad är det guld värt att få bort även små pinnar, så att solen kommer åt ordentligt. Då kommer fler av de arter som vill ha i en betesmark att få ta del av solljuset och spira och djuren kommer att lockas dit för att beta. Då kommer de även att beta det som är mindre gott, vilket gör det ännu lättare för det goda och bra betet att ta sig. En positiv spiral alltså. Om röjningsresterna däremot får ligga kvar blir det en negativ spiral. Djuren undviker området eftersom det inte finns så mycket gott att äta och det är dessutom svårt att sätta klövarna/hovarna rätt bland alla grenar. Det gör att örnbräken, tistlar och annat grovt och inte så gott får fritt fram att breda ut sig ännu mer.

Den som lägger tid på att verkligen samla pinnar och ris kan alltså lägga mindre tid på slyröjning och betesputsning eftersom djuren kommer att beta av området bättre.

## Är det inte bra att spara död ved?

Jo, död ved är bra för mångfalden på många sätt, men en matta av grenar, ris och pinnar i en betesmark stör mycket mer än den ger. Spara istället några små högar med ihopsamlat ris. Där kan till exempel igelkottar trivas. Om du fällt stora träd kan gärna några grövre stockar lämnas kvar, men ta bort kronan eftersom det är den som gör betet svårt.

Om det inte är lämpligt att köra in med maskin för att ta bort ris kan det samlas på hög och brännas. Välj i så fall en okänslig plats, det vill säga en närliggande åker eller en fuktig plätt. INTE på hällar, stenrosen eller där jorden är extra tunn. Och bränn inte högarna efter en vinter eftersom det då finns risk att igelkottar har valt rishögen som övervintringsplats.

MARIA SUNDQVIST  
010-224 72 74  
MARIA.SUNDQVIST@LANSSTYRELSEN.SE

### Om röjrester tas bort:

- Betesdjuren får lätt att ta sig fram.
- Betet blir godare när solljuset når marken.
- Djuren kommer att beta bättre.

### Om röjrester får ligga kvar:

- Betesdjuren får svårt att komma åt att beta.
- Sol når inte marken under och bakom pinnarna.
- Växtligheten under pinnarna kvävs.
- Nedbrytningen göder marken så att det blir mer tistlar och nässlor.



Där pinnar och andra röjningsrester lämnas kvar har betet svårt att komma tillbaka. Här är det flera år sedan första röjningen gjordes men det är fortfarande bara fläckvis bete.



På den här marken har pinnar och ris plockats bort efter att träden fällt. Betet har kommit tillbaka jättebra.



Från den 1 juli 2021 blev det möjligt att bedriva skydds jakt på eget initiativ på sångsvan och trana. Foto: Anders Boström.

## Nya regler kring skydds jakt på trana och sångsvan

Under året har en översyn gjorts av reglerna för skydds jakt. Naturvårdsverket har i samarbete med branschen och Länsstyrelserna arbetat fram hur jakt ska tillämpas framöver. För stora fåglar som uppträder i jordbrukslandskapet och gör stor skada på lantbrukets grödor blir det nu ändring. Jakt kan nu utföras vår och sensommar utan att tillstånd krävs från oss på Länsstyrelsen.

### Skydds jakt på enskilda initiativ

Från den 1 juli 2021 blev det möjligt för markägare att bedriva skydds jakt på eget initiativ på sångsvan och trana. Det är följden av att regeringen beslutat om nya jakttider. Ingen av dessa finns med på EU:s lista över arter som får tilldelas allmän jakttid, varför skydds jakt är det enda som står till buds för att avhjälpa individer som orsakar allvarlig skada på exempelvis oskördad gröda. Var och en som har jakträtt får nu omedelbart skjuta (alternativt delegera uppgiften att göra det) sångsvanar eller tranor som bedöms falla inom ramen för skydds jakt. Tidigare har tillstånd från länsstyrelsen krävts för detta.

Trana som uppträder i flock om minst fem individer får jagas vid fält med oskördad gröda om det behövs för att förebygga skada under perioderna 1 april–30 maj och 1 augusti–30 september.

Sångsvan som uppträder i flock om minst fem individer får jagas vid fält med oskördad gröda om det behövs för att förebygga skada under perioden 1 oktober–31 mars.

### Ändringar för de som söker ersättning för skadad gröda?

Tidigare har länsstyrelsen beslutat om skydds jakt på dessa arter. Det har då ställts krav på hur skydds jakten ska ske, på en ordentlig återrapportering om hur många individer som fällt och vilken effekt skydds jakten haft.

Lantbrukare har kunnat få ersättning för skadad gröda som orsakats av arter som det inte har varit tillåtet att jaga, det vill säga främst trana och sångsvan i Värmland. När det nu har ändrats kommer Länsstyrelsen Värmland ha ett arbete tillsammans med andra länsstyrelser och Naturvårdsverket för att jobba fram hur detta ska hanteras framöver.

Under våren kommer Länsstyrelsen anordna informationsträffar i drabbade områden. Håll utkik efter mer information.

EMMA MICKELIN  
010-224 72 71  
EMMA.MICKELIN@LANSSTYRELSEN.SE

# Slututbetalningar av jordbrukarstöd

I år påbörjas slututbetalningarna av jordbrukarstöden den 3 december. För vissa stöd kan du redan ha fått en delutbetalning på 85 % av stödbeloppet under oktober eller november och då betalas resterande 15 % ut nu i slutet av året. Det gäller för miljöersättningsstöd, kompensationsstöd och de ekologiska produktionsformerna. För direktstöden (gårdsstödet, förgröningsstödet, nötkreaturstödet och stöd till unga jordbrukare) betalas hela beloppet ut i en och samma utbetalning.

För att slututbetalning ska kunna göras för miljöersättningsstöd och ekologiska produktionsformer måste åtagandet vara beslutat. Eventuella ändringar av åtagandet måste också vara hanterade och beslutade.

Om du har haft någon typ av kontroll av stöd, djurkontroll, tvärvillkorskontroll eller annan kontroll som påverkar jordbrukar-

stöden och som eventuellt kan leda till avdrag, så behöver detta handläggas färdigt innan slututbetalningarna kan ske. Andra orsaker till att slututbetalningen dröjer kan vara pågående övertaganden och överlåtelse eller att Länsstyrelsen inte fått in kompletterande uppgifter som efterfrågats.

Utbetalning för ersättning till fåbodar, skötsel av våtmarker och dammar och restaurering av betesmarker och slätterängar påbörjas tidigast 10 december.

Nationellt stöd för potatis-, bär- och grönsaksodling, smågrisproduktion och gethållning betalas ut med start 26 november.

Vill du veta mer om utbetalningar finns det information i utbetalningsplanen på [jordbruksverket.se](http://jordbruksverket.se). På Mina sidor kan du se alla dina beslut om åtaganden och utbetalningar för jordbrukarstöden.

## Kom ihåg att registrera ditt kontonummer!

Glöm inte att anmäla ditt kontonummer om du har ett nytt kundnummer eller om dina utbetalningar ska ske till ett nytt bankkonto. På Mina sidor kan du anmäla eller ändra kontonummer på ett snabbt och enkelt sätt. Du kan även skicka in en ändringsblankett. Blanketten finns att skriva ut från [webbutiken.jordbruksverket.se](http://webbutiken.jordbruksverket.se) (sök på kontonummer) eller så kan vi som handlägger jordbrukarstöd skicka den till dig.

## Hör av dig om du behöver hjälp!

Du når oss via En-Väg-In på 0771-67 00 00 (vardagar 9.00–15.00, lunchstängt 12.00–13.00).

# Skicka handlingar till oss

## SKICKA IN DIGITALT

Du kan skicka in de flesta handlingar som rör jordbrukarstöd eller landsbygdsstöd digitalt. Det gäller både kompletteringar och ansökningsblanketter. Tänk på att handlingar som ska skrivas under måste vara underskrivna även när de skickas in digitalt.

### Jordbrukarstöd

Det finns möjlighet att skicka in filer direkt i SAM Internet. Detta gör du under fliken Övriga uppgifter. Efter att du skickat in din SAM-ansökan för året kan du skicka in nya filer genom att påbörja och skicka in en ändring.

Du kan också mejla dina handlingar till: [jordbrukarstod.varmland@lansstyrelsen.se](mailto:jordbrukarstod.varmland@lansstyrelsen.se)

### Landsbygdsstöd

När du ansöker om företagsstöd, projektstöd eller stöd för miljöinvestering kan du bifoga alla tillhörande dokument direkt i e-tjänsten. En ansökan om stöd kan kompletteras med nya filer fram tills att vi fattar beslut och en ansökan om utbetalning fram tills att vi påbörjat handläggningen. Du kan också mejla handlingar till den person som handlägger ditt ärende eller till: [varmland@lansstyrelsen.se](mailto:varmland@lansstyrelsen.se)

## NYA ADRESSER FÖR BREV

Från och med den 1 januari 2022 gäller nya adresser när du ska skicka brev med handlingar som rör jordbrukarstöd och landsbygdsstöd (projektstöd, företagsstöd och miljöinvesteringar).

### Jordbrukarstöd

Länsstyrelsen Värmland  
Lantbruk, Jordbrukarstöd  
651 86 Karlstad

### Landsbygdsstöd

Länsstyrelsen Värmland  
Regional Utveckling, Landsbygdsstöd  
651 86 Karlstad

# Företagsstöden i Landsbygdsprogrammet – vad händer i Värmland?

I våras förlängdes Landsbygdsprogrammet 2014–2020 till 2022 och nya pengar tillfördes länet. Nu under hösten har det dessutom beslutats att förstärka den budgeten med cirka 13 miljoner kronor. Pengarna kommer att fördelas på åtgärder som funnits tidigare, men även på nya inriktningar som till exempel satsningar för vilthantering kopplat till vildsvin.

Några åtgärder som tilldelats nya pengar är redan in-tecknade av in-neliggande ärenden, men i en del åtgärder kan budgetförstärkningen leda till att vi gärna ser nya ansökningar. Nedan redovisas de åtgärder som kan vara aktuellt att söka medel ur:

## Investeringsstöd för nya jobb – underlätta vildsvinsköttets väg till konsument

Här kan det ges stöd till satsningar för vilthantering kopplat till vildsvin. Det kan handla om investeringar i vilthanteringsanläggningar, uppsamlingscentraler samt investeringar i detaljhandel och restaurang för att kunna hantera slaktkroppar av vildsvin.

Insatsen kommer att omfattas av en utlysning som kommer hålla öppet för ansökningar under perioden 2022-03-01 till 2022-04-30. Om ansökan kommer in utanför utlysningsperioden så kommer ansökan hanteras i den ordinarie hanteringen av ärenden för att skapa jobb på landsbygden.

## Investeringsstöd jordbruk – miljöinvestering för kalkfilterdiken

Stödet ges för investering till kalkfilterdiken och syftet med stödet är att bidra till en förbättrad vattenkvalité.

## Investeringsstöd jordbruk – täckdikning

Länsstyrelsen i Värmland har vid 4 tillfällen haft utlysningar för insatser inom täckdikning. Dessa pengar har vi tidigare tagit från den ordinarie budgeten för investeringsstödet till jordbruksföretag. Nu har vi fått pengar utöver den ordinarie budgeten som vi kommer att fördela via

en ny utlysning. Utlysningen kommer att hållas under perioden 2022-02-01 till 2022-02-28.

## Investeringsstöd jordbruk – klimat och energi

Budgetarna för både klimat och energi har varit slut ett tag. Trots att vi har några in-neliggande ärenden så gör budgetförstärkningen att det nu finns utrymme för enstaka ärende i respektive åtgärd. Ärendena hanteras i turordning.

I klimatåtgärden kan du till exempel få stöd för nybyggnad av extra lagringskapacitet för gödsel, utöver det som krävs enligt lag, som minskar utsläppen av växthusgaser och ammoniak. Stöd kan även ges till inköp eller avbetalningsköp av ny särskild utrustning för spridning och nedmyllning av stallgödsel.

Stöd för investeringar i energieffektivisering ges där det huvudsakliga syftet med investeringen är energieffektivisering. Länsstyrelsen har tidigare beviljat stöd till LED-belysning och effektivare ventilationsanläggningar.

## Investeringsstöd jordbruk – ökad konkurrenskraft

Nu har handläggningen av ärenden som tillhör beslutsomgången 2021 påbörjats och den omfattar ansökningar som har ankomstdatum 30 juni 2021 eller tidigare. Därefter kommer handläggningen av utlysningen för årets täckdikning som stängde 30 oktober att påbörjas.

Åtgärden kommer att hålla en utlysning för trädgårds- och biodlingsföretag under 2022. Utlysningen är öppen för ansökningar under perioden 2022-02-01 till 2022-03-31.



Utllysning för täckdikning under 2022.

## Beslutsomgångar och utlysningar under 2022

Beslutsomgång 2022 för ökad konkurrenskraft. Sista ansökningsdag är den 1 april 2022.

### Utlysningar

**Täckdikning (ökad konkurrenskraft)**  
Går att söka 1–28 februari 2022

**Trädgårds- och biodlingsföretag (ökad konkurrenskraft)**  
Går att söka 1 februari–31 mars 2022

**Underlätta vildsvinsköttets väg till konsument (nya jobb)**  
Går att söka 1 mars–30 april 2022

Läs mer på vår webbplats! Sök på "Ökad konkurrenskraft" eller "Investeringsstöd nya jobb".

TORBJÖRN ELIASSON  
010-224 73 27  
TORBJORN.ELIASSON@LANSSTYRELSEN.SE

# LÄR DIG MER



Europeiska jordbruksfonden  
för landsbygdsutveckling. Europa  
investerar i landsbygdsområden

## DIGITALA BEHÖRIGHETSUTBILDNINGAR FÖR ANVÄNDNING AV VÄXTSKYDDSMEDEL INOM SPECIALOMRÅDEN

För dig som använder växtskyddsmedel yrkesmässigt och behöver ha en behörighet för områdena växthus, trädgård, betningsmedel, frukt och bär, eller golf och grönytor finns det i år möjlighet att delta på digitala behörighetsutbildningar som Länsstyrelsen Skåne arrangerar. Nedan följer information om några utvalda kurser.

Behörighetskurser arrangeras av flera länsstyrelser. Samtliga behörighetskurser som erbjuds under kurssåsongen 2021/2022 går att hitta i Jordbruksverkets kurskatalog [utbildning.jordbruksverket.se](http://utbildning.jordbruksverket.se). Det är också där du anmäler dig till kurserna.



### Grundkurs betningsmedel

**Tid:** 15–16 februari, kl. 08.30–16.30

**Var:** Skype

**Kostnad:** 5 200 kr

**Sista anmälningdag:** 15 januari

### Vidareutbildning betningsmedel

**Tid:** 17 februari, kl. 08.30–16.30

**Var:** Skype

**Kostnad:** 3 100 kr

**Sista anmälningdag:** 20 januari

### Vidareutbildning utomhus, golf och grönytor

**Tid:** 1 mars, kl. 08.30–16.30

**Var:** Skype

**Kostnad:** 3 100 kr

**Sista anmälningdag:** 1 februari



## STUDIERESA FÖR NÖTKÖTTSPRODUCENTER TILL VÄSTRA GÖTALANDS LÄN

Funderar du på att bygga, utveckla din nötköttsproduktion eller bara vill få inspiration och träffa andra trevliga lantbrukare? Följ med oss på studieresa! Resan riktar sig till dig som är intresserad av nötköttsproduktion, dikor, byggnation, planlösningar och lantbruk. Förutom flera olika studiebesök kommer vi att prata om byggnadslösningar, foder, lönsamhet och det senaste inom nötköttsproduktionen. Fullständigt program finns att läsa på Länsstyrelsens webbplats!

Max 25 deltagare.

**Tid:** 28–29 januari

**Kostnad:** Själva resan är kostnadsfri, men du betalar för kost och logi.

**Frågor och anmälan:** Senast 10 januari till Maja-Lena Främling på 070-207 51 67 eller [info@lantbruksradivast.se](mailto:info@lantbruksradivast.se)

